

# あまくさ

2015

4

Vol.267

J A A M A K U S A P u b l i c i t y p a p e r s

特集

「アグリキッズ・女性大学卒業式」について

Challenge  
to the future



豊かな天草を未来へ



天草人	P 2~3
特集「アグリキッズ・女性大学卒業式」	P 4~5
トピックス	P 6~7
営農情報	P 8~9
支部長よりこんにちは・うまかもん・退職のごあいさつ・異動一覧	P 10~13
理事会だより・支所長ペンリレー・みんなのひろば	P 14~15

## 旬の香り

今月はコレ! 「あまくさ晩柑」

すっきりした味わいで  
ジューシーな果肉

あまくさ晩柑は3~6月いっぱいまで出荷される最も晩成な柑橘。晩柑の晩は「晩成」(農産物が遅れて成長するという意味)から由来しています。果汁が多くジューシーで、爽やかな酸味と上品な甘さが特徴で、収穫時期によっても味が変化します。3月末までに収穫した果実は果汁が多く、4月以降に収穫した果実は爽やかな風味が特徴。コラーゲン合成を助け血管を強くするビタミンCと、血圧を正常に保つカリウムを豊富に含んでいます。朝食や休憩タイムに手軽なビタミン補給にいかがですか?



今月のあまくさっ子



牛深町 左より  
原井 碧月(はらいみづぎ)、中川 菜月(なかがわなつき)  
河原 朱夏(かわはらしゅか)、橋口 莉瑚(はしがちりこ)  
好奇心旺盛な仲良し4人組です!!  
5年生になっても元気いっぱい頑張ります(\*^。^\*)

この地に生きている

# 天草人

深海町

やまぐち しげのぶ  
**山口 重信**さん(66)

けいこ  
**敬子**さん(63)

◎あまくさ晩柑20本<sup>元</sup> デコボン50本<sup>元</sup>  
極早生70本<sup>元</sup> ポンカン20本<sup>元</sup>  
他

「あまくさ晩柑」は品種名を河内晩柑といい、熊本県内の生産量の約90%は天草地域で生産されています。美味しい晩柑を実らせるために、樹上で越冬させることが必要であり、霜の少ない天草の南向き斜面が栽培に適しています。現在収穫に向けて作業する山口重信さんにインタビューしました。(取材日:平成27年2月19日)

―就農されたきっかけを教えてください―

親が果樹農家だったため、親の後を継ぐため果樹試験場を出て就農しました。約50年前にはポンカンや甘夏、早生を栽培していました。

―現在の作業工程を教えてください―

主に夫婦2人で作業をしています。朝8:00頃から



肥料を撒き、デコポンや早生など収穫の終わった柑橘を剪定をしています。

―難しい所や大変な事は何ですか

冬の落果と黒点病対策が最も重要ですね。柑橘類の中でも落果が多いのがこの品種の特徴で、その年で多い年もあれば少ない年もあります。主に寒風が原因で落果してしまいますので落果防止剤の散布や肥培管理で防止しています。また黒点病は日当たりを良くするための剪定や、降雨量を見ながら防除しています。

―こだわりは何ですか

黒点病が少なく、へん平な形の果実に仕上げる事を目指しています。そのため剪定では、強い芽の果実は果形が悪くなり栄養分も取られません。弱い芽を残すと果実の形も良くなりおいしい物ができますので、剪定に力を入れています。

―今年の品質はどうですか

雨が多い中でも黒点病が少なく、管理が上手くできたとと思います。収量も例年並みと見込んでいます。

―目標をどうぞ

柑橘類全般で言える事ですけど、肥培管理や防除、剪定を行う事で風通し良く採光を良好にして品質良く糖度の高い果実を栽培していきたいです。

―おいしいあまくさ晩柑の見分け方を教えてください

黄色の色が濃く、形がへん平の果実を選ぶのをおすすめします。

甘味と酸味のバランスが良く、爽やかな香りのあまくさ晩柑をぜひご賞味ください。

# 第8期 JAあまくさアグリキッズスクール卒業式



笑顔の卒業式となりました

## 32人が卒業

第8期JAあまくさアグリキッズスクールは2月14日に卒業式を行いました。第8期スクールには32人が参加し、「1年間「食」と「農」について学びました。

式では卒業証書・卒業アルバムの授与や皆勤賞の表彰、1年間の活動をDVDで振り返りました。川口組合長は「1年間アグリキッズでの体験を通して、自然に親しみ、自然のありがたさや食べ物の大事さ、農業の大切さを学んでもらえたと思います。来年もぜひ参加してほしいと思います」と挨拶しました。

体験発表では、3班の班長を務めた金子尚都くんは、「アグリキッズに参加して3年目になりましたが、稲刈りや芋ほりなど今までにない最高の思い出を作ることができました。今年で最後かもしれないけど、農業の大切さを忘れずに日常生活を送っていききたいと思います。」と発表しました。

スタッフは10月に稲刈りしたもち米で餅つきを行い、スクール生へ配りました。第9期のアグリキッズスクールは5月から開校する予定ですので興味のある児童はぜひご参加下さい。



①・②スタッフによる餅つき、③班長による体験発表、④入場するスクール生、⑤アグリキッズ約束の唱和、⑥川口校長のあいさつ、⑦卒業証書・卒業アルバムの授与、⑧皆勤賞の表彰



体験後スタッフと記念撮影



ヘアメイクを体験しました

## JAあまくさ女性大学卒業式

# より輝く女性に

JAあまくさ女性大学は2月18日、第6回目の講義と卒業式を開催しました。(株)美山のスタッフは、「ヘアースタイルについて」の講義を受けました。髪の毛の役割や毛髪の損傷、ブラッシングの大切さを学び、その後(株)美山のスタッフによりヘアメイクを体験。受講生は「ヘアースタイルについて普段はブラッシングだけでは、やってみるとボリュームが出て顔の印象が変わり嬉しくなり、若返った気分になりました。今後も美容や健康についての講義を行ってほしい。」と笑顔で話しました。

美容、地産地消を学ぶことによって、より輝く女性になってほしい」と祝福。参加者は「大学に参加するまではJAの事はあまり知りませんでした、JAの事やTPP、食育に興味を持つようになりました。」1年間を振り返りました。

式終了後の謝恩会で「天草の味を楽しもう」と各支部の生活指導員が郷土料理を持ち寄り、1年間の思い出を振り返りながら天草の味を楽しみました。

この大学は、JA事業に参加参加する女性と地域女性が生活・健康・食育・環境問題などについて共に学び合い、いきいきとした地域づくりと、心豊かに生活するための教養を深める事を目的に年6回活動しました。



謝恩会で各地の味を楽しみました。



謝恩会で1年間の思い出を発表しました。



卒業証書・皆勤賞の授与

あまくさ

生産者が天草のイチゴをPR  
鳥取で手応え

県青果物消費拡大協議会は事業の一環で、生産者が消費地に出向き、試食販売を行う2014年イチゴ販促キャンペーンを2月11日、鳥取県米子市のフーズマーケットホック皆生店で開催されました。JAあまくさ園芸部会イチゴ部会も参加しました。

店内入口付近にブースを設け、「さがほのか」500パック（1パック270g）を販売。試食した方のほとんどが「おいしい。甘い」と好評価で売れ行きが良く午後3時には完売しました。イベント前に携帯メールマガジンで会員に配信。

生産者は「消費者の率直な意見が聞けて今後の生産・調整に役立ちました。帰ったら消費者に喜んでもらえるイチゴ作りに励みたい。」と話しました。



消費者にイチゴの味をPRしました

龍ヶ岳

## デコポン出荷開始

JAあまくさ管内では、デコポンの出荷が始まりました。

デコポンは、1月ごろに収穫を行い一つ一つ袋に入れ、約1か月間保存をします。

その間に酸味が減り、糖度が増すためこの作業を行います。

今年のデコポンの出来は例年並みになっており、一級品、二級品に選別をしてから各選果場に出荷を行います。

部会員さんが大切に育てたデコポンですので、我々職員も出荷の際には十分に注意を図り、丁寧に取扱いたいと思います。



あまくさ

## 利用者サービス向上へ接遇研修

JAあまくさ購買部は2月16・17日、Aコープ店舗及び購買店舗の職員・従業員を対象に（株）グランディメモリー代表取締役社長の木野島光美さんを講師に迎え2015年度接客・接遇研修を開催しました。利用者へのサービス向上と選ばれる店舗を目指す事を目的としています。

参加者は、一人一人お客様の気持ちを理解し、迅速・丁寧に対応することが必要と研修を受け、4人1組でのグループ討議や、実際に接遇で必要となる挨拶・お辞儀の仕方などを学びました。

参加者は「研修を受けて今までは電話対応で取り次ぐ時に言葉が足りなかったと思った。お客様から言われた事を復唱し内容をしっかり聴くよう心掛けたい」と話しました。購買部は今後も接客・接遇研修を開く予定です。



お辞儀の仕方等を学んだ参加者

あまくさ

## 天草地域中晩柑果実品評会 中晩柑品質向上へ



厳正に審査する審査員

天草農業活性化協議会果樹部会・果樹技術者連盟天草支部・天草地域振興局は2月18日、天草地域中晩柑果実品評会を開催しました。出品総数110点から9点が金賞に輝きました。

天草では消費者ニーズに沿った安全・安心な産地づくりのため、温暖な気候条件を生かして、デコポン・ポンカン・あまくさ晩柑（河内晩柑）などの中晩柑類が生産され、地域の重要な産物となっています。

出品された中晩柑110点は、①果実の形が揃っており、品種の特徴が現れていること。②病害虫等の傷がないこと。③果皮色が濃く、きめ細やかであることを基準に、果樹技術者連盟天草支部会員14人が厳正に審査しました。

金賞は次の通り

- 施設デコポンの部 菅原明志（下浦町）
- 露地デコポンの部 本田明子（有明町）
- 山本ソノエ（有明町）
- 渡辺愛子（有明町）
- 福田喜代子（有明町）
- あまくさ晩柑の部 野方昌則（新和町）
- ポンカンの部 金子秀政（下浦町）
- 清見の部 松崎栄子（有明町）
- その他中晩柑 光本とみえ（有明町）

新和

## 大宮地地区「人・農地プラン」説明会



新和町大宮地地区で2月24日、「人・農地プラン」の説明会がありました。説明会には農協の地域営農ビジョンの一端である耕作放棄地増加を防ぐために農地集積事業の説明を行い、組合員を始め地域住民の方約30名が集まり、今後農地をどのように守っていくかを話し合いました。今回の説明会で鯖江統括支所長は「今後とも農地のことを話し合う場が必要だ」と話しました。

あまくさ

## イチゴ検討会／品質や着色の確認



品質や着色の確認をする  
部会員・市場関係者

J Aあまくさ園芸部会イチゴ部会は3月11日、イチゴの出荷最盛期を前に上島集送センターで中間検討会を開きました。生産者・市場・J A関係者約20人が参加し、これから高温期を迎えるにあたり、果実の品質や着色などについて協議しました。

検討会では、市場情勢報告の中で（株）米子青果林課長は「今後の気温上昇に伴い、着色等を調整して最後まで品質の良いイチゴを出荷してほしい。」と話しました。

報告後、部会員は出荷規格や高温期の管理について確認し、現物を見ながら今後の生産・出荷について市場関係者らと意識の統一を図りました。2014年産は1番果から4番果まで連続して出雷し、出荷量に大きな山谷なく順調。例年に比べると糖度が1〜2度高く味わいも良いため、消費者動向も良く今後の高温期に向けて良い販売が期待できます。

出荷は11月から5月まで約7か月あるが、3月から5月は収穫量のおよそ半分を出荷する重要な時期。J A指導員は「冬から春への温度管理を変更し、適期の栽培管理、病害虫の適期防除を徹底して最後まで収量を確保してください。」と部会員へ呼びかけました。

# 農報

## 水稻



## 水稻営農情報



**水稻**  
新木 真一  
農畜産課 課長  
0969-22-1105

### ①水田除草剤の適正使用

農薬は、あらかじめ品質・効果・残留性などが、基準によりチェックされ、問題がないと判断された薬剤が農林水産大臣の登録を受け、販売・流通しています。

水田除草剤として製品に貼付されているラベルには効果や薬害、残留性等から設定された使用基準や使用上の注意事項が記載されています。その内容を

遵守して使用してください。薬剤の特長や散布方法を把握し効率よく利用し、特に散布時や散布後数日間（7日程度）の水管理には十分注意を払う必要があります。湛水状態を保つことは、安定した除草効果が得られるばかりでなく水田水系外への除草剤成分の流出を防止するためにも重要となります。

散布した除草剤の有効成分は水田土壌の表層に吸着されて除草効果を発揮します。安定した効果を得るた

めには、この処理層を壊さない水管理が大切です。落水や漏出を防ぎ、掛け流しを行わないようにしましょう。

また、水が少なくなり田面が露出するとその部分の除草効果が低下しますので減少分をその都度補充してください。

### ②有効茎数の確保と中干し

除草期間が終了したら有効茎数を確保するために暖かい日中は浅水管理で分けつの促進に努めてください。1株の茎数が18本程度確保できたら中干しを行ってください。（平年では5月20日頃より）水管理を容易にするために、中干し前の土が軟らかい時に「溝切り」を行きましょう。

### ③中間施肥 病害虫防除

中干し前に、茎を丈夫にするために珪酸加里を10アールに20~30kg施用してください。

補植苗は病害虫の発生要因となりますので、早めに取り除きましょう。また、畦畔の除草による耕種的防除に努めましょう。

## 野菜



## 野菜類防除基準



**野菜**  
寺田 到  
上島営農指導センター  
090-6897-7996

※春先から虫、病気の発生が多くなりますのでご注意ください。

### I 病害虫防除

平成25年2月現在

月	1	2	3	4	5	6	7	8	9	10	11	12
病害	灰色かび病		立枯病		黒斑病、斑点細菌			立枯		灰色かび病		
	軟腐病、べと病		うどんこ病		軟腐病、べと病			さび病		さび病		
虫害	アブラムシ・ハダニ											
	アオムシ、コナガ、ヨトウムシ、オオタバ											
病害	1月 2月 3月 4月 5月 6月 7月 8月 9月 10月 11月 12月											
灰色かび病	ボトキラー水和剤 1000倍 使用回数制限なし 発病前											
斑点細菌病	コサイドボルドー 1000倍 使用制限なし											
黒斑病	Zボルドー 500倍 使用制限なし											
軟腐病	カリグリーン 800~1000倍 8回 収穫前 ハーモイト水和剤 800~1000倍 使用制限なし 収穫											
うどんこ病	硫黄粉50 3kg/10a ジーファイン水和剤 1000倍 使用制限なし 収穫前日(なすは除く)											
さび病	アブラムシ											
ハダニ	サンクリスタル乳剤 300倍 6回 収穫前日											
	硫黄粉50 3kg/10a アカリタッチ乳剤 1000~2000倍 使用制限なし 収穫											
虫害	アオムシ											
コナガ	デルフィン顆粒水和剤 1000倍 使用制限なし 収穫前日 発生初											
ヨトウムシ	ゼンターリ顆粒水和剤 1000~2000倍 使用制限なし 収穫前日 発生初期 (※オオタバコガ1000倍)											
オオタバコガ	トアローフロアブルCT 1000~2000倍 使用制限なし 収穫前日 発生初期 (※オオタバコガ500~1,000)											
	※上記の剤は同一種類剤(BT剤)のため、散布回数は、総計で4回まで											

#### 病害防除

- 降雨の後に防除
- チツソが効いて軟弱な場合には注意
- 温度が下がってきたら、べと病の防除
- 乾燥してきたらうどん粉病の防除
- 雨が多い場合は細菌病、カビ病ともに予防剤散布
- 風が良く当たるところでは細菌病が多い(防風ネット利用)

#### 虫害防除

- 強い風が吹いたら、虫が増える
- 乾燥したらダニが増える
- 雨が多いと、全般的に虫は少ない
- 虫が見えたら防除。7日~14日後に卵や蛹が成虫になるのでまた防除。

温度条件

降雨・湿度条件

生育状況

生育環境の観察+防除

やや高温・乾燥・風で多発、降雨で減

※ 防除薬剤は「薬剤の種類」、「希釈倍数」、「散布液量」、「散布回数」に注意し、基準を厳守する。



## 牛用配合飼料の新規銘柄について



畜産

山川 将太郎  
繁殖牛供給センター  
080-1729-1624

平成27年4月よりくみあい飼料の配合飼料について銘柄の廃止・新規商品の供給など変更がありましたので今回は繁殖用飼料についてお知らせいたします。

### 繁殖用飼料

従来の繁殖用・繁殖用はぐくみを統合して「肉用牛繁殖用新はぐくみ」に変わりました。その特長としては

- ①繁殖機能の維持向上に効果が期待できる有機ミネラルを強化してあります。
- ②ビタミンAを3倍に強化したことにより、生理機能向上が期待できます。
- ③ゼオライトを追加して、繁殖成績の悪影響をおよぼすカビ毒を吸着し、体外に排出させる効果が期待できます。

また、新商品として「肉用牛繁殖用稲WCS用」ができました。

### 特長

- ①稲WCSの多給によって繁殖成績の低下することがありますが、その要因として稲WCSは他の粗

飼料に比べて、低タンパク・高エネルギーが考えられます。この解消のために高タンパク・低エネルギーになっております。

繁殖用新はぐくみ…粗タンパク13.5%以上 TDN70%以上  
稲WCS用…粗タンパク16.0%以上 TDN67%以上

- ②稲WCSはその調整過程で、ビタミン類の抗力が低下することがあります。その低下を補うために、多くのビタミン類を添加してあります。
- ③繁殖成績の向上に有効との知見が得られています。有機ミネラルを添加してあります。
- ④有用土壌菌を増殖・培養したNB混合飼料およびカビ毒吸着剤を添加してあります。

繁殖用飼料の2商品につきましてはそれぞれの粗飼料の給与体系に応じて、ご利用下さい。ご不明な点がありましたら各地区の畜産指導員にお問い合わせいただき、繁殖成績の向上に努めましょう。



## 4月の柑橘園管理

平成27年産は表年となります。着花しやすい年回りとなりますが、確実に花を留める対策（被さり枝の除去・ジベレリン処理）を行い、着花量の確保を行きましょう。

### 1. 河内晩柑の収穫とその後の管理

通気の良い冷暗所で予措を行い、ポリ個装を実施しましょう。また、今後は気温の上昇に伴い庫内の温度も上昇しますので、朝夕の換気に努め貯蔵管理を行きましょう。

品種名	区分	収穫時期	予措期間
河内晩柑	後期採取	4/1～4/20	7日程度(2%)

### 2. 病害虫防除

河内晩柑やパール柑については、他の品種と比べて非常に黒点病が入りやすい品種です。コサイド3000は、黒点病の予防薬としても有効ですので必ず散布するようにしましょう！

対象品種	病害虫名	薬剤名	希釈倍数	散布時期	備考
温州みかん	そうか病	テランフロアブル	1,000倍	4月上旬(発芽3 <sup>スリ</sup> 頃)	多発園では4月下旬に再度散布を行いましょ
中晩柑	かいよう病	コサイド3000	2,000倍	4月下旬(開花前)	加用
		クレフノン	200倍		

果樹



後藤 昇  
下島営農指導センター  
080-1729-1631

### 3. 施肥

対象品種	施肥時期	肥料名	10a当たりの袋数
全品種	4月上旬	硫酸マグネシウム	2袋
中熟・普通温州	4月上旬	熊本果樹肥料 10-7-4 又は ひのくに果樹 9-3-3	4袋
ボンカン	4月中旬		2袋
清見・河内晩柑 甘夏・パール柑		2袋	
デコボン	4月中旬	熊本デコボン 8-3-3	3袋

### 4. 葉面散布

樹勢が落ちている場合貯蔵養分の不足が考えられますので、発芽～新梢伸長期はチッ素系の葉面散布を行って下さい。また、緑化が遅れそうな場合は、マグネシウムの葉面散布を行いましょ。

目的	資材名	希釈倍数	備考
樹勢回復 樹勢維持	アミノジューシーN14	500倍	いずれかを使用
	尿素		
	神協スピリッツ	1,000倍	
緑化促進 苦土欠対策	葉面マグ	200倍	

# 支部長より こんにちは

経歴を教えてください

約30年前に結婚して義母と交代で女性部に入部しました。部員となり、支部の支部長を経て総支部長を仰せつかりました。総支部長になって4年目ですが、当初は「やっていけないかな？」と不安な気持ちもありましたが、事務局や支部長、部員に支えられて活動してきました。

活動はどんな事をしていますか

現在21支部、約190人の部員で活動しています。健康生活教室では毎回、毎年様々な活動を行っています。大矢野巡礼八十八か所巡りやエディングノート、植木祭りや平和産業視察など行いました。他にもグラウンドゴルフやミニデイサービスの昼食作りやお正月料理教室。また米袋を使った「米袋のエコバック」作りは大変好評でした。

今後行ってみたい活動はありますか  
家の光を使った記事活動を更なる力を入れていきたいです。



インタビューにお応えいただいた

大矢野総支部  
総支部長  
山崎むつみさん

また3年前からヨガ教室も行っています。毎週水曜日昼13:30〜と夜20:00〜に大矢野中央公民館で行っていますので、お気軽に参加してはいかがでしょうか？

女性部に興味のある方へ

色々な世代の色々な方との触れ合い、交流を持つことによって自分の勉強になり人生勉強にもなる場所だと思います。農業をしていなくても入部できますので、ぜひ一度お気軽に参加してみたいいかがですか？

大矢野女性部に関して詳しいお問い合わせは

JAあまくさ大矢野支所

購買課 松本まで

☎0964-56-0985



## 5月号の見どころを紹介



定価 906円 (税込)

### 創刊90周年記念特別企画 家族の幸せ

いつの時代にあっても変わらないのは、家族のきずなです。どんな苦しいことがあっても、同じ気持ちでいて支えてくれるつながりがあるからこそ、未来に向かって歩んでいけます。いま、わたしたちはあらゆることの先の見えない、とても心もとないなかで暮らしています。創刊90周年を機に『家の光』の原点である家族を、さまざまな角度から見つめ直し、よりよい明日へとつなげていく力にしていきたい。

### 今こそ協同組合の力を ICA会長のメッセージ

ICA(世界協同組合同盟)会長のポーリング・グリーンさんが「協同組合の役割と規制改革の影響」を訴えるために今年の2月に来日しました。世界で協同の大切さや協同組合の重要性を訴えるグリーンさんに、自身の協同組合との出会いや、いまの社会で協同の力を求められている状況、協同組合に求められる教育・研修・広報のたいせつさなどについて聞きます。日本の組合員や女性農業者へのメッセージもいただきます。



### 「米づくりの道具 今と昔」

農具は今と昔でどんなふうに変化を遂げたのかな?稲作に使われている農具に焦点をあて、現在も使われている普遍的な農具、進化した最新の農具などについて調べます。

定価 483円 (税込)

### 特集 新規就農者の育て方

農業就業人口に占める65歳以上の割合が60%を超え、就業人口も減り続けています。離農者が増える一方で、各自治体やJAなどの取り組みや青年就農給付金などの施策もあり、若い新規就農希望者は近年増加傾向にあります。地域外から入ってきた新規就農者をコミュニティーに根付かせ、農業者として育成していくには、どのようなフォローが必要なのでしょうか。各地の取り組みに学びます。

定価 606円 (税込)



お申し込みは最寄りの支所まで!

## うまがもん タケノコとアサリの煮物



### 材料 (2人分)

ゆでタケノコ…………… 150g  
アサリ…………… 10個  
生ワカメ…………… 20g  
インゲンマメ…………… 4本  
だし汁…………… カップ3

### 調味料

酒…………… 大さじ 1  
塩…………… 小さじ 1/2  
しょうゆ…………… 大さじ 1  
みりん…………… 小さじ 1

### つくりかた

- ① タケノコの穂先は縦に、根元は横に食べやすい大きさに切る。
- ② アサリは塩水で砂抜きし、よく洗う。
- ③ ワカメとインゲンマメは食べやすい長さに切る。
- ④ だし汁に調味料を入れ、一煮立ちしてからタケノコを加え、3〜4分煮てからアサリとインゲンマメを入れる。
- ⑤ アサリの口が開き始めたら、ワカメを加える。
- ⑥ アサリの口が全て開いたら火を止め、器に盛り付ける。

# 退職のご挨拶



濱洲 武雄

このたび私事長い間お世話になりました。あまぐさ農協を退職することとなりました。

おかげをもちまして、今日まで大過なく職務を全うできましたことに深く感謝申し上げます。

旧佐伊津農協からあまぐさ農協へと振り返ると、農協へ入ったばかりの当時のことが懐かしく思い出されます。何度か農協を辞めようと思ったこと先輩、後輩の同僚たちが次々と辞めていくのを見て張り合いをなくしたことなど思い出されます。自分がこうして退職を迎えることが出来たのも多くの方々との出会いや、なんとといっても地元佐伊津町皆さまの支えがあったこととです。これまで長きに亘ってのご支援、ご指導いただきました組合員の皆様、地域の方々、関係者の方々に厚くお礼申し上げます。長い間本当にお世話になりました。ありがとうございます。



高戸 佳男

この度、退職するにあたり皆様方に御礼と御挨拶を申し上げます。

昭和62年旧天草有明農協に入組し、28年間に渡り幾つもの職場を体験させて頂きました。振り返りますと入組して

すぐ研修センターの第6期本科生として、一年間農協事業全般に渡り勉強をし、幾つもの資格を習得させて頂きました。卒業後、金融・広報を担当し、取材に追われたことを思い出します。その後、合併と同時に統合選果場へと配属され、14年間選果・販売業務に携わりました。それからは

松島・佐伊津と異動し、職員・地域の皆様方に大変お世話になりました。農協を知らなかった私を、ここまで成長させて頂いた諸先輩方・組合員の皆様・地域の皆様方に感謝し、退職致しますがこれからも地域の一員として陰ながらではありますが見守っていききたいと思っております。

最後になりましたが、皆様方の御発展と御多幸をお祈り、退職の御挨拶と致します。



松尾 京子

私事、この度3月31日をもって定年退職を迎える事になりました。

昭和62年旧牛深市農協に臨時で入組し、平成4年あまぐさ農協へ合併により職員になり今日まで勤めさせて頂きました。

これもひとえに組合員、良先輩、同僚、後輩の御指導・御支援の賜物と心より深く感謝申し上げます。又、地域の皆様方には農協事業の発展に快く御協力頂きました事に感謝申し上げます。

振り返りますと、牛深支所の窓口勤務が長く、地域の皆様方の御支援が大変温かく喜び多いJ A勤務でした。22年間の在職中の思い出は尽きませんが、辛い事があっても、先輩方に助けて頂き、同僚、後輩から励まされ、又組合員の方々から笑顔を頂き乗り越える事ができました。心からお礼申し上げます。皆様方から頂きました御指導・御鞭撻・叱咤激励を第二の人生の糧として今後頑張りたいと思っております。

最後になりましたが、皆様方の御発展と御多幸をお祈り、退職の御挨拶とさせていただきます。本当に長い間お世話になり、ありがとうございます。



野川宇太子

私事、この度3月31日をもって選択定年退職をさせて頂きました。

昭和63年3月に電気製作所で4年間お世話になり、それから入組し、平成4年に閉鎖されるまで信用・共済・融資・生活指導員を経て多くの組合員の皆様と交流でき色々学びました。

これまで無事勤務できたのも組合員皆様方の御協力と御指導の賜と、心より深く感謝申し上げます。

特に生活指導員としての5年間で、女性部員の皆様には大変不慣れで御迷惑お掛けしたこともありましたが、皆様の温かい御指導のおかげでこれまでがんばってこられたと思います。私にとつて、組合員の皆様との出会いは本当に一生の宝となりましたことに對しまして厚く御礼申し上げます。

最後になりましたが、皆様方の御発展と御多幸とJ Aあまぐさの更なる御発展を心からお祈り申し上げます。退職の御挨拶とさせていただきます。本当に長い間お世話になり、ありがとうございます。



松下 一徳

この度、選択定年退職を迎えるにあたり、これまで支えて頂きました皆様方に一言御礼の御挨拶を申し上げます。

昭和61年6月に旧新和町農協に入組し、28年間組合員・地域の皆様、そして職員の方々と共にJ A運動に邁進して参りました。この間、畜産、A マーケット店舗、本所購買部にて業務に携わってまいりました。特に、平成21年から26年度までの5年間女性部の事務局をさせて頂きましたことは、私自身、多くの事を学び成長することができました。

また、女性部総支部長さんには、未熟な私を常に温かく見守り、御指導、御協力頂きました事、心から深く感謝しております。ありがとうございます。

お蔭でJ Aあまぐさ管内の女性部員さんと一緒に学習会やグラウンドゴルフ大会、ふれあいの旅等、楽しく活動できました。高齢化に伴い女性部員の減少等課題はありますが、今後も皆様のご健康とご活躍をお祈りしております。

最後になりましたが、J Aおよび農業を取り巻く環境はT P P 問題等もあり、まだまだ厳しい状況ではありますが、J Aあまぐさの御発展と皆様の御健康を心よりお祈り申し上げます。今後は一組合員として、J Aあまぐさで在職中、皆様にご指導頂きました教えを糧に頑張っていきたいと思っております。長い間お世話になり、誠にありがとうございます。



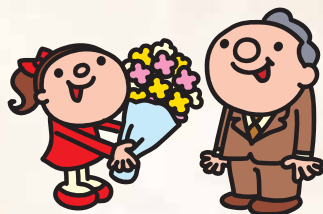
川本 利春

この度、J Aあまぐさを選択定年致しました。

昭和63年、旧龍ヶ岳町農協入組以来、27年間勤める事が出来たのは、組合員および地域の皆様方の御支援・御厚情によるものと感謝致しております。

思い起こしますと、昭和63年、A コープ龍ヶ岳店の勤務時は、小規模店舗ではありましたが、社会の景気が良く、何でもよく売れた事、また従業員も同年代が多く、賑やかだった事が思い浮かびます。

改めて長年の御厚情に深くするとともに、J Aの一層の御発展と、皆様の御健康と御多幸をお祈り申し上げます。



# JAあまぐさ職員異動一覧

定期の人事異動が3月4日に行われ、次の通り辞令が交付されました。紙面の都合により、新役職名のみ掲載します。

氏名	役付名	所属地	役職名
高見 由美	副審査役	総務企画部	経理課 経理係長
西川 明子	調査役	総務企画部	総務課 総務係長
藤澤 茂	審査役	監査室	次長 (部長待遇)
山崎 実夫	審査役	金融共済部	部長
緒方 浩之	審査役	金融共済部	次長 (部長待遇)
荒木 茂雄	副審査役	金融共済部	共済渉外指導次長
釜田 信也	審査役	金融共済部	融資課長
西山 広文	審査役	金融共済部	共済査定課 課長代理
久保山 武雄	審査役	購買部	次長 兼 葬祭・Aコープ・SS事業改革担当
成田 浩幸	副審査役	購買部	購買課長
山口 浩一	審査役	購買部	生活福祉課長 兼 介護事業所長
川崎 満寿子	調査役	購買部	農機生産資材課 経理係長
大田 耕志	副審査役	購買部	下島農機センター長兼渉外整備係 (河浦担当)
富澤 俊一	調査役	購買部	下島農機センター渉外整備係 (天草担当)
中原 宏之		購買部	J A 松島葬祭センター副センター長
木下 十志夫	審査役	指導販売部	次長
五嶋 伸幸	副審査役	指導販売部	果樹園芸課長
鶴浜 研一	審査役	指導販売部	果樹園芸課 果樹指導係長 兼 御所浦担当指導員
松尾 良三	副審査役	指導販売部	新和町畜産団地場長 (部長待遇)
井上 正一	副審査役	指導販売部	黒毛牛検定センター長 兼 牛深地区畜産指導員
山下 俊一	副審査役	指導販売部	下島営農指導センター長 兼 果樹指導員
梅田 智章	副審査役	指導販売部	下島営農指導センター長代理 兼 畜産指導員
山下 伸一	副審査役	指導販売部	下島営農指導センター係長 兼 野菜指導員
水野 慎也	副審査役	指導販売部	上島営農指導センター係長 兼 野菜指導員
太田 拓真	指導販売部	指導販売部	上島営農指導センター 畜産指導員
山下 和彦	指導販売部	指導販売部	上島営農指導センター 畜産指導員

柴田 盛孝	調査役	指導販売部	上島営農指導センター 果樹指導員 (倉岳・栖本担当) 兼 統合選果場係
益田 重伸	調査役	指導販売部	大矢野集送センター 販売係長
川上 林平	副審査役	指導販売部	あまぐさ統合選果場長代理
光田 修次	副審査役	中央統括支所	総合課長 兼 渉外課長 兼 くらしの活動推進担当
平田 まゆ子	副審査役	中央統括支所	渉外課 リーダー・ライフアドバイザー 兼 くらしの活動推進担当
田中 幸	審査役	中央統括支所	渉外課 ライフアドバイザー 佐伊津支所担当課長代理
平木 とく枝	副審査役	中央統括支所	渉外課 ライフアドバイザー 新和支所担当係長
川端 純二	審査役	中央統括支所	新和支所長 兼 債権対策課長
岩見 大智		中央統括支所	債権対策課 農家経営再建融資係
川口 正訓		中央統括支所	新和支所 信用共済係
倉田 もも子		中央統括支所	新和支所 信用共済係
猪原 英明	審査役	中央統括支所	佐伊津支所長
金子 拓矢	主任	中央統括支所	佐伊津支所 信用係 兼 融資係 兼 債権管理係
吉田 美恵		中央統括支所	佐伊津支所 信用共済係
中島 亮		中央統括支所	佐伊津支所 信用渉外係
塩家 英二	審査役	中央統括支所	購買課長 兼 販売係 兼 農家支援係
早崎 崇	主任	中央統括支所	購買課 佐伊津給油所長 兼 農機整備係
吉田 拳也		中央統括支所	購買課 佐伊津給油所 給油係
勇 佑典		中央統括支所	購買課 新和支所購買係 兼 販売係
山下 雄司		中央統括支所	指導販売課 新和支所販売係 兼 購買係
濱浦 章		中央統括支所	総合課長 兼 渉外課長 兼 くらしの活動推進担当
石田 泰嗣	副審査役	西統括支所	総合課長 兼 渉外課長 兼 くらしの活動推進担当
倉田 武	審査役	西統括支所	渉外課 リーダー・ライフアドバイザー 天草支所担当課長代理
生田 真寿雄		西統括支所	渉外課 ライフアドバイザー 兼 宮野河内地区総合渉外係
植本 裕太		西統括支所	渉外課 ライフアドバイザー 天草支所担当
舩本 功明		西統括支所	渉外課 ライフアドバイザー 河浦支所担当
三島 志保	調査役	西統括支所	総合課 総合対応係
大塚 智洋	副審査役	西統括支所	河浦支所長
大西 眞弓	調査役	西統括支所	河浦支所 信用係長
大久保 嘉和	調査役	西統括支所	河浦支所 信用渉外係長 兼 新合地区担当
若杉 朝子	調査役	西統括支所	天草支所 信用共済係
植本 達也	調査役	西統括支所	天草支所 信用共済係
砂月 生三	審査役	牛深統括支所	総合課長 兼 渉外課長 兼 くらしの活動推進担当

川口 鉄郎	副審査役	上統括支所	渉外課 ライフアドバイザー 龍ヶ岳支所担当課長
杉下 立夫	審査役	上統括支所	渉外課 リーダー・ライフアドバイザー 松島支所担当課長
田中 好三	審査役	上統括支所	総合課長 兼渉外課長 兼くらしの活動推進担当
田淵 直志	副審査役	上統括支所	上統括支所長
福永 圭	主任	東統括支所	指導販売課 指導販売係
園田 哲郎	調査役	東統括支所	購買課 有明給油所長
倉田 望		東統括支所	栖本支所 信用共済係
坂本 留美子		東統括支所	倉岳支所 総合対応係 兼生活指導員
松森 守哉	審査役	東統括支所	倉岳支所長
岩本 慎一	調査役	東統括支所	有明支所 総合渉外係(楠甫・大浦・須子地区担当)
山下 政治	調査役	東統括支所	有明支所長 兼債権対策課長
松崎 光春		東統括支所	渉外課 ライフアドバイザー 御所浦支所担当
盛田 洋平	主任	東統括支所	渉外課 ライフアドバイザー 有明支所担当
立山 誠治	調査役	東統括支所	渉外課 ライフアドバイザー 兼倉岳支所長代理
小森 恵	副審査役	東統括支所	渉外課 ライフアドバイザー 有明支所担当課長
井上 敏孝	審査役	東統括支所	渉外課 ライフアドバイザー 有明支所担当課長代理
鬼塚 加代子	審査役	東統括支所	渉外課 リーダー・ライフアドバイザー 栖本支所担当課長
坂本 修	副審査役	東統括支所	総合課長 兼渉外課長 兼くらしの活動推進担当(部長待遇)
鯖江 貴之		牛深統括支所	購買課 グリーントップ店舗係兼配送係
杉本 善孝		牛深統括支所	Aコープ牛深 店舗係
原田 久喜	審査役	牛深統括支所	Aコープ牛深 副店長 兼青果チーフ
白石 貴世		牛深統括支所	久玉支所 信用共済係 兼簡易局代務者
松山 悦子	調査役	牛深統括支所	久玉支所 信用出納係 兼簡易局代務者
山下 直	審査役	牛深統括支所	久玉支所 信用共済係
村名 貴文		牛深統括支所	牛深支所 信用渉外係
原田 幸平	主任	牛深統括支所	牛深支所 融資係
脇崎 夕姫	調査役	牛深統括支所	牛深支所 信用共済係 兼簡易局代務者
小牧 博文	調査役	牛深統括支所	牛深支所長 心得
城下 智彰	主任	牛深統括支所	渉外課 ライフアドバイザー
原井 政則	調査役	牛深統括支所	渉外課 ライフアドバイザー
濱崎 拓律	副審査役	牛深統括支所	渉外課 ライフアドバイザー 係長
石本 義文	副審査役	牛深統括支所	渉外課 ライフアドバイザー 課長
松下 健義	審査役	牛深統括支所	渉外課 リーダー・ライフアドバイザー 部長

蓮田 正治	審査役	上統括支所	渉外課 ライフアドバイザー 姫戸支所担当課長代理
坂田 邦夫	主任	上統括支所	渉外課 ライフアドバイザー 松島支所担当
大塚 匡貴	主任	上統括支所	渉外課 ライフアドバイザー 龍ヶ岳支所担当
松本 淳	主任	上統括支所	渉外課 ライフアドバイザー 松島支所担当
富崎 友子		上統括支所	渉外課 ライフアドバイザー 松島支所担当
田中 定光	副審査役	上統括支所	債権対策課長
須崎 公誠	副審査役	上統括支所	松島支所長
坂口 木綿子		上統括支所	松島支所 共済係
林田 敏男	審査役	上統括支所	姫戸支所長 兼債権管理係
松田 佳子	主任	上統括支所	姫戸支所 信用共済係
齋藤 亜希子		上統括支所	姫戸支所 信用共済係 兼総合対応係
民本 絵里		上統括支所	姫戸支所 信用出納係 兼生活指導員
川本 利春	審査役	上統括支所	龍ヶ岳支所 支所長代理 兼購買課Aマート龍ヶ岳店長
道崎 美和子	審査役	上統括支所	龍ヶ岳支所 信用共済係 兼出納係
島崎 麻実	調査役	上統括支所	龍ヶ岳支所 総合対応係 兼生活指導員 兼生活渉外係
貞清 直仁		上統括支所	龍ヶ岳支所 融資係 兼信用係 兼債権管理係
緒方 稔大		上統括支所	購買課 龍ヶ岳支所購買係 兼販売係
浦田 真二	副審査役	大矢野統括支所	大矢野統括支所長
水野 龍幸	副審査役	大矢野統括支所	総合課長 兼渉外課長 兼くらしの活動推進担当
河村 幸宣	調査役	大矢野統括支所	渉外課 リーダー・ライフアドバイザー 課長代理
佐伯 光治		大矢野統括支所	渉外課 ライフアドバイザー
藤本 竜二		大矢野統括支所	渉外課 ライフアドバイザー
久保 聖子		大矢野統括支所	総合課 総合対応係 兼アグリ担当
中本 美和子	副審査役	大矢野統括支所	大矢野支所 支所長代理 兼信用係
山下 真	副審査役	大矢野統括支所	大矢野支所 支所長代理 兼共済係
大塚 真喜子	副審査役	大矢野統括支所	大矢野支所 支所長代理 兼共済係
伊藤 隆祥		大矢野統括支所	湯島事業所 総合渉外係
益田 安則	副審査役	大矢野統括支所	購買課長 兼農家支援係 兼購買未収金担当(次長待遇)
松本 たまき	調査役	大矢野統括支所	購買課 生活指導員 兼生活渉外係
中本 啓介	調査役	大矢野統括支所	大矢野給油所長 兼購買未収金担当
川本 純一	調査役	大矢野統括支所	指導販売課 果樹畜産販売係
木村 誠二	副審査役	大矢野統括支所	Aコープ大矢野 副店長 兼精肉チーフ

# 理事会だより

平成27年2月27日午後3時より、JA天草会館で平成27年2月定例理事会を開催し、以下の議案について審議されました。理事21/24名、監事6/6名が出席。【議事の前に、平成27年1月末事業実績報告と専門委員会の経過報告が行われました。】

**第1号議案 出資金減資申込みについて**  
出資金減資申込みがりましたが、審議の結果否決となりました。

**第2号議案 農林年金特例業務負担金の長期前納額の変更について**  
農林年金特例業務負担金の長期前納額の変更については、将来の費用削減につながることで原案通り承認されました。

**報告事項**  
・JAあまくさ再発防止策取組状況報告書(1月分)について  
・市況速報

## 主要事業実績報告(平成27年2月末実績)

単位:万円

	2月末計画	2月末実績	計画対比
販売品販売高	34億6627	36億8510	106.3%
貯金	801億3700	797億3500	99.5%
貸出金	216億3000	197億1800	91.2%
購買品供給高	69億5924	64億3869	92.5%

単位:ポイント

	年度末計画	2月末実績	進捗率
共済推進総合目標	11,600,000	11,062,979	95.4%



## 支所長 ペンギン

有明支所 山下 政治

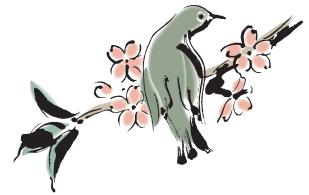


組合員さんをはじめ、地域住民の皆様には日頃より大変お世話になっております。

以前からしますと、支所も委託店になり、職員数も減り、皆様の要望に応じきれないことも多く、迷惑をお掛けしていると思います。

今後は現在いる職員で、皆様の要望に少し

でも応じられるように頑張って行きますので、有明支所をご利用下さいますようお願い致します。



## JAあまくさは組合員地域皆様方の満足度100%を目指しています。

17 16 15 14 12 11 9 8 7  
べちやくちやと楽しむもの  
押したり引いたりして開けます  
りする葉野菜  
レバーと炒めたりギョーザに入れた  
たるにはめます  
履き物を入れておく家具  
といひます  
びつたり息が合うことを——の呼吸  
電球をねじ込みます  
牛や馬がはみます  
天ぷらを——に付けて食べた

2 1  
函館、神戸、長崎は美しいこと有名  
銭湯の服を脱ぎ着する所  
二重マスの文字をAとEの順に並べてできる言葉は何でしょうか?

### タテのカギ

ハガキに、JAあまくさに対するご意見ご要望など、どしどし御寄せください!

### ★プレゼントクイズ★

※正解者の中から抽選で3人の方に「ローズスパセット」をプレゼントします。どしどしご応募ください。当選者は広報誌6月号で発表します。(写真はイメージです)

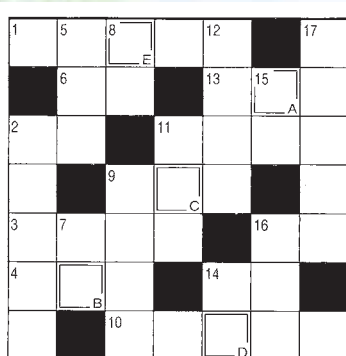


クイズの答え・住所・氏名・年齢・電話番号  
今月号の中でよかった記事・身近な出来事や話題・ご意見・ご要望をお書きください。

8630032  
天草市太田町一二  
JAあまくさ  
総務企画部

### ◆応募締切4月30日必着

※「身近な出来事や話題」は『みんなのひろば』に掲載させていただく場合がございます。投稿者名はイニシャルで掲載いたします。



### ヨコのカギ

- 漢字では石楠花、石南花などと書く花
- 自動車を数えるときに使う言葉
- 百聞は——に如(し)かず
- 火通(かとん)の——を使う忍者
- お坊さんが着ます
- 商品などをしまっておく建物
- 伏見——や万願寺——はブランド京野菜に指定されている——です
- 粗末な家のこと
- 田んぼや池にすむ巻き貝
- 和装の際の靴下?
- 体には羽毛が生えています

### クイズ当選者

2月号のクイズの答えは、「ボタンユキ」でした。58通のご応募をいただきました。抽選の結果、次の方に「高雅 こだわりバスマット」をお贈りいたします。(月末までに配送予定です)

天草町 八尾 文子さん  
有明町 河野 美穂さん  
佐伊津町 増田ヒロエさん



◆(有明町 Yamanashi)

2月3日は節分で豆まきをしました。一年間、健康で暮らせるように「福は内」と大きな声で呼びよせました！

◆(姫戸町 Himeguchi)

レタスの栽培が上手だね。頑張った良いレタスを収穫して来たよ。

◆(龍ヶ岳町 Ryugasaki)

いちごのお菓子フェアとてもおいしかったですね。食べた事のあるお店もありました。全部食べてみたいです。

◆(天草町 Tenkaku)

天草で農業を頑張っておられる人の紹介をよく読んでいます。

◆(栖本町 Hiyonaka)

孫娘が帰って来た時は孫娘の好きなものを食べさせます。「ごちそうはいいなあ。いつもはあばのおいしいご飯食べられて。」と嬉しい事を言ってくれます。

風景写真や絵はがきなどをお送り下さい。

JA あまくさでは、上記のお便りの他にも風景写真や変わった形をした農産物の写真、絵はがきなどたくさんの応募をお待ちしています。

【宛先】〒863-0032 熊本県天草市太田町1番地2 JA あまくさ 総務企画部 みんなのひろば係り

※写真・絵はがきには、撮影場所やコメント、実名以外での掲載をご希望の方はペンネーム等をご記載下さい。

厚生連だより 「お口の健康について」

「お口(歯)の健康」を保つことは、生活習慣病をはじめ、肺炎やインフルエンザなどの予防につながる事が分かってきました。そのために普段から、口の中や歯を清潔にし、疾患(むし歯・歯周病など)を予防することが大切です。

【主な疾患例】

- ①「むし歯」とは…口の中の細菌が酸によって、歯質が脱灰(歯の表面を溶かす)されて起こる歯の欠損状態。
- ②「歯周病」とは…口の中の細菌が増殖して歯垢(しこう)となり、そこから出る毒素によって、歯肉に炎症を起こしたり、歯根膜や歯槽骨を溶かしてしまう病気。

○「むし歯」や「歯周病」によるさまざまな影響について

- ①歯を失う

自分の歯を多く失うことにつながり、義歯が必要になる可能性が高まります。

- ・咀嚼力の低下  
食べ物が十分に噛めなくなり、唾液の分泌量が低下することで、消化のための大事な酵素が減少し、胃や腸に負担がかかり、消化不良を起こしやすくなります。
- ・免疫力が下がる  
口の中が湿りやすくなり、ウイルスや細菌が体内に侵入しやすい環境をつくりやすくなります。風邪などの感染症にかかりやすくなります。
- ②顔の若々しさが失われる  
丈夫で美しい歯は、見た目が若々しいだけでなく、かみ合わせや輪郭、表情などにも影響します。
- ③口臭が強くなる

口の中の細菌が増殖し、口臭が強くなります。

健康な歯を維持するには、ブラッシングなどのケアを毎日きちんとすることが大切です。最近では、さまざまな種類の歯ブラシやデンタルフロス、歯間ブラシ、電動歯ブラシなどの用品が市販されています。自分にあったものを上手に選んで、正しく使いましょう。

また、歯垢が石灰化したものを歯石(しせき)と言い、虫歯や歯周病を悪化させる原因となります。歯石は歯に固くこびりついて自分でとるのは難しいため、医療機関(歯科)に相談しましょう。

日常生活では、糖分を多く含む甘い食べ物を摂りすぎない・不規則な食生活にならないように注意し、常に「お口」の中を清潔に保つことが大切です。年に1回はかかりつけの医療機関にて、「歯科健診」を受診し、日々健康を守りましょう。

今月のあなたの運勢 4月

モナ・カサンドラ

**♈ 牡羊座 3/21 ~ 4/19**

【全体運】何事にも意欲的に取り組みます。やってみたかったことを始めれば、思った以上の好結果に。お花見にもつき

【健康運】運動不足解消も兼ね屋外に出掛けると吉

【幸運を呼ぶ食べ物】ウド

**♉ 牡牛座 4/20 ~ 5/20**

【全体運】縁の下の力持ちな役割が増えるかも。でも、ポジティブに捉え、力を尽くすのが正解。気晴らしには温泉へGO

【健康運】疲れをため込みやすい時期。休息が必要

【幸運を呼ぶ食べ物】カブ

**♊ 双子座 5/21 ~ 6/21**

【全体運】対人運が華やく兆し。特に共通の趣味や楽しみを持つ仲間たちと親交を深められそう。メール交換も良い刺激に

【健康運】生活習慣を見直すチャンス。体調改善へ

【幸運を呼ぶ食べ物】キクラゲ

**♋ 蟹座 6/22 ~ 7/22**

【全体運】自分の考えにこだわりがち。柔軟な発想を心掛けて。クロゼットの中の荷物を整理することで開運の呼び水に

【健康運】姿勢を矯正すると、健康体に近づけそう

【幸運を呼ぶ食べ物】ワケギ

**♌ 獅子座 7/23 ~ 8/22**

【全体運】視野を一気に広げられそう。試したことがないジャンルにも興味を持ってみて。ウォーキングも楽しめるはず

【健康運】栄養バランスの取れた食事が好運の鍵

【幸運を呼ぶ食べ物】ミツバ

**♍ 乙女座 8/23 ~ 9/22**

【全体運】あれこれ考え過ぎてしまう傾向がチラリ。意識的にポジティブシンキングを。アロママッサージもお勧めです

【健康運】スポーツを楽しめる月。ぜひ腕を磨いて

【幸運を呼ぶ食べ物】しらす

**♎ 天秤座 9/23 ~ 10/23**

【全体運】美的センスに磨きをかけられる期間。習い事や趣味に力を注げば、充実感を味わえそう。イメージチェンにも最適

【健康運】運動不足に注意を。まめに動く必要あり

【幸運を呼ぶ食べ物】蜂蜜

**♏ 蠍座 10/24 ~ 11/22**

【全体運】神経質になりやすいのが玉にきず。重箱の隅をつつくような言動は控え、どっしり構えて。気晴らしには読書を

【健康運】無理なダイエットはNG。自然体を大切に

【幸運を呼ぶ食べ物】ヒジキ

**♐ 射手座 11/23 ~ 12/21**

【全体運】わくわくする出来事に縁あり。飲み会やイベントに誘われたら、前向きに参加しましょう。芸術に触れるのも◎

【健康運】リラックスを忘れずに、深呼吸が効果的

【幸運を呼ぶ食べ物】イチゴ

**♑ 山羊座 12/22 ~ 1/19**

【全体運】感情のコントロールが幸運を呼ぶポイントに。鏡の前で笑顔を作り、気持ちを切り替えて。日記を付けるのも有効

【健康運】快適に過ごせそう。アクティブに活動を

【幸運を呼ぶ食べ物】ニンジン

**♒ 水瓶座 1/20 ~ 2/18**

【全体運】好奇心を生かしたい月。話題のレジャースポットや人気ショップに足を運んで。ネットサーフィンで情報収集を

【健康運】小さなけがにご用心。慎重に行動して

【幸運を呼ぶ食べ物】毛ガニ

**♓ 魚座 2/19 ~ 3/20**

【全体運】落ち着きのある1カ月です。やるべき作業を早めに済ませ、自分の時間を満喫して。グルメを楽しむのもGOOD

【健康運】口コミ情報をチェック。耳寄りな話あり

【幸運を呼ぶ食べ物】コゴミ



# るっくるっくちやいんど

りおん 李音ちゃん 1歳



らん 蘭ちゃん 3歳

松島町  
永木 伸一さん・ゆかさん  
★ぶくぶくのお姉ちゃん、ガンコな妹。  
2人とも産まれた時から仲良し誕生日、5月31日です。元気で育ってネ!



こうせい 煌星くん 1歳

天草町  
森口 義也さん・美和さん  
★じいじ、ばあば大好き!  
これからもいっぱい、いっ  
ぱい遊んでね!

ゆづき 優月ちゃん 2歳



しんせい 信誠くん 7歳

こうせい 紘誠くん 5歳

姫戸町  
小西 友誠さん・景子さん  
★じいちゃん、ばあちゃん、いつもお  
いしいお野菜ありがとう。これからも  
いっぱい食べて大きくなります!

## ミツバチに対する農薬危害防止について

カンキツ類の開花期防除にあたっては、ミツバチに農薬散布による危害が生じ  
ないよう、近くの養蜂家と巣箱の位置や防除計画など事前に情報交換を行うと  
ともに、農薬散布にあたってはミツバチや巣箱の位置や防除計画など事前に情報交  
換を行うとともに、農薬散布にあたってはミツバチや巣箱に農薬がかからないよ  
う十分注意しましょう。

(問い合わせ先) 熊本県農業技術課 (096-333-2381)、畜産課 (096-333-2401)  
又は最寄りの各広域本部 (地域振興局) 農業普及・振興課までおたずねください。



JA あまくさは、地域の皆様の暮らしをサポートしています。  
何かにお困りの際には、最寄りの支所へお気軽にご相談下さい。



- |                      |                      |                      |
|----------------------|----------------------|----------------------|
| 佐伊津支所 (0969) 23-6511 | 姫戸支所 (0969) 58-2155  | 有明支所 (0969) 53-1122  |
| 天草支所 (0969) 42-1122  | 御所浦支所 (0969) 67-3647 | 松島支所 (0969) 56-1122  |
| 河浦支所 (0969) 76-1212  | 龍ヶ岳支所 (0969) 62-1141 | 大矢野支所 (0964) 56-0252 |
| 牛深支所 (0969) 73-2131  | 倉岳支所 (0969) 64-3131  |                      |
| 新和支所 (0969) 46-2121  | 栖本支所 (0969) 66-3121  |                      |

いいね!してね~

facebook はじめました。

JAあまくさ

JAあまくさはfacebookページを開設しました。イベントや管内農畜産物などの情報を発信していきます。よろしくお願ひします!

Jaあまくさ facebook 検索

## るっくるっくちやいんど&みんなのひろば!!

JAあまくさでは、みなさんからの応募を待っています。  
2015年あまくさを飾るのは、あなた達です!!!

募集

発行/あまくさ農業協同組合  
〒863-0032 天草市太田町1番地2  
TEL0969-22-1100 FAX0969-22-1130

ホームページ <http://www.jaamakusa.or.jp/>

発行日/平成27年4月1日

発行責任者/川口義英

編集責任部署/総務企画部

印刷所/(株)キャップ

## 編集後記~編集係のホッとひとこと~

4月になり春の季節に気分がウキウキしてきます(^.^)

さて4月は新生活・新学期、新たな職場や環境でスタートされる方も多いのではないのでしょうか? 慣れない場面も多くなり、辛い事があるかも知れませんが、疲れた時は自分なりのリフレッシュ方で休んで、またがんばってみましょう!

3月8日に上天草市では第43回「天草パールラインマラソン」が開催され、ハーフや10㎞、4.2㎞のコースに4,650人のランナーが参加されました。私たちは大会を盛り上げ、歌やハイタッチでランナーに元気を届ける事を目的に参加しました。ランナーの皆さんとても良い笑顔で走られ、中には口ずさんで走る方もいらっしゃいました。ランナーやボランティアの方と触れ合う事がとても楽しく、時間があつという間に過ぎました!(^^)! 大会を通じて、人と人との繋がりが大切だと感じる事ができましたので、今後も繋がりを大事に、これからの生活も頑張っていこうと思えました。そして年々体力が...とも思わせてくれた大会でした(^.^) (JT)

